



STOWARZYSZENIE TECHNIKÓW CUKROWNIKÓW

Komisja ds. Historii

Cukrownie w Polsce

kampania 2005/2006

*Redakcja: dr Halina Gruszecka
przy współpracy Cukrowni w Polsce
i Gazety Cukrowniczej*

Alfabetyczny spis cukrowni

		str.
	Brześć Kujawski	KSC IV
	Cerekiew	Südzucker V
	Chelmża	Nordzucker V
	Chybie	Südzucker V
	Częstocice	KSC VI
	Dobre	BSO VI
	Dobrzelin	KSC VII
	Głinojeck	BSO VII
	Gosławice	P&L VIII
	Gostyń	P&L VIII
	Góra Śląska	P&L VIII
	Gryfice	KSC IX
	Kluczewo	KSC IX
	Krasnystaw	KSC X
	Kruszwica	KSC X
	Leśmierz*	KSC* X
	Lublin	KSC XI
	Łapy	KSC XI
	Cukier Młp. (Łubna)	Südzucker XII
	Malbork	KSC XIII
	Mała Wieś	KSC XIII
	Miejska Górka	P&L XIV
	Nakło	KSC XIV
	Nowy Staw	KSC XIV
	Opalenica	Nordzucker XV
	Ostrowite	BSO XV
	Ostrowy	KSC XV
	Otmuchów	Südzucker XVI
	Racibórz	Südzucker XVI
	Ropczyce	Südzucker XVI
	Strzelin	Südzucker XVII
	Strzyżów	Südzucker XVII
	Środa	P&L XVIII
	Świdnica	Südzucker XVIII
	Tuczno	KSC XVIII
	Unisław	BSO XIX
	Werbkowice	KSC XIX
	Woźuczyn	KSC XIX
	Wrocław	Südzucker XX
	Wróblin	Südzucker XX



-  Grupa BSO
-  KSC Polski Cukier S.A.
-  Nordzucker Polska S.A.
-  Pfeifer & Langen Polska S.A.
-  Südzucker Polska Sp. z o.o.



* KSC jest właścicielem 51% akcji w akcjonariacie mieszanym

Spółki cukrowe w Polsce



BSO Polska Sp. z o.o.

ul. Mariensztat 8, 00-302 Warszawa
tel.: 022 828-97-33, fax: 022 828-97-44
e-mail: bso@cg.pl
www.bso.pl

Zarząd:

David R. Langlands – Prezes
Derek Morgan – Członek Zarządu
Stanisław Zbigniew Dziedzic – Członek Zarządu
Iwona Magdalena Osińska – Członek Zarządu



Krajowa Spółka Cukrowa S.A.

ul. Kraszewskiego 40, 87-100 Toruń
tel.: 056 650-11-00, fax: 056 650-11-04
e-mail: ksc@polski-cukier.pl
www.polski-cukier.pl

Zarząd:

Krzysztof Kowa – Prezes
Stanisław Pawlak – Członek Zarządu
Stanisław Kalinowski – Członek Zarządu
Krzysztof Dudek – Członek Zarządu

Biuro w Warszawie

ul. Wołoska 18, 02-675 Warszawa
tel.: 022 541-70-00, fax: 022 541-70-01
e-mail: biuro.warszawa@polski-cukier.pl



Nordzucker Polska S.A.

ul. 5-go Stycznia 54,
64-330 Opalenica
tel.: 061 447-93-00, fax: 061 447-44-90
e-mail: sekretariat@nordzucker.pl

Zarząd:

Werner Kuester – Prezes Zarządu
Stanisław Zbrojkiewicz – Członek Zarządu
Andrzej Nowak – Członek Zarządu
Jarosław Kamieniarz – Członek Zarządu



Pfeifer & Langen Polska S.A.

ul. Mickiewicza 35, 60-959 Poznań
tel.: 061 846-35-00, fax: 061 846-35-05
e-mail: pfeifer-langen.polska@diamant.pl
www.diamant.pl

Zarząd:

Stanisław Bogdziewicz – Prezes Zarządu
Ryszard Bogacz – Członek Zarządu

Jan Pytlewski – Dyrektor ds. Techniczno-Produkcyjnych
Roman Kubiak – Dyrektor ds. Surowcowych
Sławomir Kosakowski – Dyrektor ds. Finansowych
Tomasz Miara – Dyrektor ds. Rozwoju Personalnego



Südzucker Polska Sp. z o.o.

ul. Kopernika 34, 00-336 Warszawa
tel.: 022 827-84-84, fax: 022 827-88-00
e-mail: sekretariat@suedzucker.pl
www.suedzucker.pl

Zarząd:

dr Thomas Kirchberg – Prezes Zarządu
Norbert Bücherl – Członek Zarządu
dr Rainer Schechter – Członek Zarządu
Adam Sebzda – Członek Zarządu
Carsten Stahn – Członek Zarządu

Biuro we Wrocławiu

ul. Muchoborska 6, 54-424 Wrocław
tel.: 071 79-88-900, fax: 071 79-88-901
e-mail: sekretariat.wroclaw@suedzucker.pl



Krajowa Spółka Cukrowa S.A. w Toruniu Oddział „Cukrownia Brześć Kujawski” w Brześciu Kujawskim

powiat: włocławski, województwo: kujawsko-pomorskie
tel.: 0-54 230-52-00, fax: 0-54 252-13-82
e-mail: brzesc@polski-cukier.pl

Najbliższe większe miasta: Włocławek, Toruń, Bydgoszcz, Płock
Dawna nazwa: Towarzystwo Akcyjne Cukrowni Brześć Kujawski
Rok założenia Cukrowni: 1894, powstanie obecnej firmy: 2003

Dyrekcja Oddziału Cukrowni:

Marek Sadowski – Dyrektor Oddziału
Alfred Koprowski – Zastępca Dyrektora ds. Surowcowych
inż. Leszek Jarecki – Zastępca Dyrektora ds. Technicznych
Krystyna Michalska – Zastępca Dyrektora ds. Finansowych

Dane technologiczne w latach:	1945	2004
areał plantacyjny buraków [ha]	3421	6333
przerób dobowy [t]	1474	3945
produkcja cukru ogółem [t]	8400	40 775
czas trwania kampanii [doby]	41	68

Ważniejsze modernizacje Cukrowni:

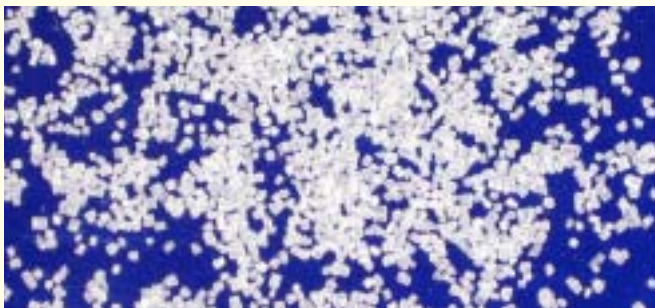
- 1925–1928 – zainstalowano nową płuczkę do buraków, koło podnośne i podnośnik kubelkowy oraz zbudowano nowy budynek kotłowni,
- 1935–1939 – maszynę parową zastąpiono turbiną o mocy 1,4 MW i dokonano całkowitej elektryfikacji fabryki,
 - dostawiono kocioł sekcyjny o pow. ogrzewalnej 620 m², ciśnieniu pary 25 atmosfer i wydajności 25 t pary na godzinę oraz wykonano stację pomp zasilających,
 - pobudowano nowy budynek produktowni, a w związku z tym zmieniono układ stacji wyparek i szczegółowo przebudowano stację warników, wirówek, segregacji i pakowania cukru, montując na tych stacjach nowe urządzenia,
 - pobudowano jeden magazyn cukru i melaśnik.
- 1942 – zainstalowano nową turbinę AEG o mocy 3,0 MW,
 - zamontowano nowy piec wapienny o poj. 100 m³, aparat Micka i wybudowano nową wapiarnię,
 - zamontowano nowy melaśnik,
 - uruchomiono zakupiony przed wojną nowy kocioł parowy Babcock na ciśnienie pary 25 atmosfer o wydajności 32 t pary na godzinę
- 1952 – wybudowano nowy magazyn umożliwiający magazynowanie 6000 ton cukru,
 - zainstalowano talerzowo-kaskadową suszarkę do cukru.
- 1958–1960 – wymieniono błotniarki ramowe na błotniarki Szarejki,
 - zamontowano cedzidła Szarejki,
 - zainstalowano dwie krajalnice RK-13
- 1964–1970 – zainstalowano dyfuzor ciągły DC-8 i 3 nowe prasy wysłodkowe,
 - zamontowano dwie nowe krajalnice RK-13,
 - zamontowano nowe kotły saturacji I i II,
 - zamontowano 3 nowe warniki o poj. 50 t,
 - pobudowano nowy magazyn cukru o poj. 6000 t.
- 1981–1986 – zainstalowano 3 nowe warniki o poj. 50 t
 - zainstalowano 4 wirówki AWO-1000 do cukrzycy I,
 - zainstalowano wirówki ACWW 1000 do cukrzycy II i III,
 - gruntowna przebudowa stacji wyparnej, filtracji i oczyszczania soków: zamontowano 4 filtry próżniowe, dekantator pospieszny, defekację wstępną leżącą, zbiornik defekacji głównej zimnej, zbiornik saturacji II, rekrytalizator soku po saturacji II, filtry GP po saturacji II i nowe skraplacze barometryczne. Na stacji wyparnej poprzez wymianę 3 aparatów wyparnych zwiększono jej ogólną powierzchnię. Dostawiono również kilka nowych ogrzewaczy.

- 1986–1990 – pobudowano chłodnię wód barometrycznych – dwucelkową z wentylatorami ϕ 6,0 m,
 - oddano do użytku piaskownik i sita łukowe do oczyszczania wód spławiakowych,
 - oddano do użytku pompownię i estakadę z łapaczami do oczyszczania buraków,
 - pobudowano budynek buraczarni z płuczką wysokowodną,
 - pobudowano galerię transportera taśmowego buraków na krajalnicę.
- 1992–1997 – oddano do użytku nową linię 15 kV o długości 14,5 km, oraz wykonano nową rozdzielnię średniego napięcia i dwie stacje transformatorowe 15/0,4 kV,
 - wybudowano i oddano do użytku stację odpylania spalin z kotłowni,
 - zakupiono i uruchomiono krajalnicę bębnową Putsch TSM 2000/600/40,
 - zainstalowano nowy turbozespół, w którego skład wchodzi turbina TP6/4 i generator prądu GT2-6-06,
 - przeprowadzono kolejną modernizację gospodarki cieplnej, w ramach której między innymi zakupiono i zamontowano jako piątą dział wyparki aparat płytowy Alfa-Laval o pow. grzejnej 600 m²,
 - zakupiono i zamontowano fluidalną suszarko-chłodziarkę do cukru,
 - zainstalowano nowy dyfuzor DC-12 o nominalnej zdolności przerobowej 3000 t/dobę,
 - zainstalowano wagopakowaczkę do cukru firmy LIBRA.
- 2001–2003 – modernizacja linii do pakowania cukru polegająca między innymi na montażu czterech nowych maszyn pakujących w worki wentylowe firmy LIBRA,
 - montaż nowej wirówki ciągłej do cukrzycy III, KC 1350,
 - montaż nowego, większego dekantatora pospiesznego,
 - instalacja układu komputerowego FREELANCE 2000 do regulacji parametrów stacji oczyszczania soków,
 - wymiana cedzideł Scheiblera do klarówki i soku gęstego na filtry workowe,
 - instalacja układu do przygotowania syropu standard,
 - zakupiono i zamontowano nowy warnik z mieszadłem mechanicznym o poj. 50 t wraz z automatyką do gotowania cukrzycy I.

Inne dane charakterystyczne dla Cukrowni:

Cukrownia Brześć Kujawski usytuowana jest nad rzeką Zgłowiączką. Brześć Kujawski położony jest w pobliżu następujących miejscowości: 12 km od Włocławka, 7 km od Lubrańca, 25 km od Radziejowa, 18 km od Kowala.

Plantacje buraka cukrowego są stosunkowo blisko. Większość plantacji znajduje się w odległości do 30 km od cukrowni. Cukrownia nie ma terenowych punktów odbioru buraka cukrowego.



CUKROWNIA
CEREKIEW S.A.



Cukrownia Cerekiew S.A. w Ciężkowicach

powiat: kędzierzyńsko-kozielski
województwo: opolskie
tel.: 0-77 480-26-15, fax: 0-77 487-63-75
e-mail: sekretariat@cerekiew.suedzucker.pl

Cerekiew

Najbliższe większe miasta: Kędzierzyn Koźle, Gliwice, Racibórz, Opole
Dawna nazwa: Cukrownia Schörz & Comp.
Rok założenia Cukrowni: 1870, powstanie obecnej firmy: 1 lipca 1995

Zarząd Cukrowni:

mgr inż. Paweł Kwiatkowski – Prezes Zarządu
mgr inż. Maria Mroczek – Członek Zarządu

Dane technologiczne w latach:	1947	2004
areał plantacyjny buraków [ha]	3433	
przerób dobowy [t] (maks. dobowy 4172)	823	3516
produkcja cukru ogółem [t]	1400 c. sur.	47 058,93
czas trwania kampanii [doby]	16	87,8 (z wirów.)

Ważniejsze modernizacje Cukrowni:

1995 – wymiana warników, cukrzyca zarodowa
1997 – wymiana dyfuzora na wieżowy BMA (5000 t/d), wymiana pieca wapiennego i wapiarni
2004 – modernizacja surowni i placu buraczanego



Nordzucker Polska S.A.

Zakład Produkcyjny w Chełmży

powiat: toruński, województwo: kujawsko-pomorskie
tel.: 0-56 675-22-21, fax: 0-56 675-60-08
e-mail: sekretariat.chelmza@nordzucker.pl

Chełmża

Najbliższe większe miasta: Toruń, Chełmno, Bydgoszcz,
Wąbrzeźno
Rok założenia Cukrowni: 1882, powstanie obecnej firmy: 2005

Dyrekcja Zakładu:

mgr Tomasz Soliwodzki – Kierownik Zakładu Produkcyjnego



CUKROWNIA I RAFINERIA
CHYBIE S.A.



Cukrownia i Rafineria Chybie S.A.

powiat: cieszyński
województwo: śląskie
tel.: 0-33 851-67-30, fax: 0-33 851-67-31
e-mail: sekretariat@chybie.suedzucker.pl

Chybie

Najbliższe większe miasta: Cieszyn, Bielsko-Biała, Pszczyna, Skoczów
Dawna nazwa: Cukrownia Chybie S.A.
Rok założenia Cukrowni: 1884, powstanie obecnej firmy: 1995

Zarząd Cukrowni:

mgr inż. Mieczysław Pietrzak – Prezes Zarządu
Irena Niedoba – Członek Zarządu

Dane technologiczne w latach:	1945	2004
areał plantacyjny buraków [ha]	1075	2233
przerób dobowy [t]	330	2005
produkcja cukru ogółem [t]	723,6	20 867
czas trwania kampanii [doby]	16	60

Ważniejsze modernizacje Cukrowni:

1935-1937 – elektryfikacja cukrowni
1948 – odbudowa rafinerii
1956 – budowa oczyszczalni ścieków przemysłowych
1963 – nowa kotłownia
1973 – zainstalowanie dyfuzora DDS, budowa pudrownika, zainstalowanie agregatu Chambon do produkcji kostki
1977-90 – wirówki

1984 – filtry GP
1987 – filtr próżniowy, dekantator
1989 – filtry ciśnieniowe, saturacja I i II jednokotłowa
1990 – linia do produkcji kostki Brydż
1992 – linia paczkująca a' 1 kg Hesser
1994 – prasa do błota Putsch
1995 – linia do produkcji cukrów w płynie i inwertowanych
od 1996 – wymiana dachów
od 1999 – wymiana okien, drzwi, posadzek
1999 – modernizacja oczyszczalni ścieków przemysłowych
2003 – filtracja ulepów i soku gęstego
2003 – komputeryzacja stacji oczyszczania soków
2004 – komputeryzacja gotowania cukrzyca I

Inne dane charakterystyczne dla Cukrowni:

W latach dziewięćdziesiątych dywersyfikacja produkcji – wprowadzenie 18 asortymentów, w 1999 r. wdrożono system zapewnienia jakości PN-EN ISO 9002, w 2002 r. system HACCP, w 2002 r. system zarządzania środowiskiem PN-EN ISO 14001 oraz system zarządzania bezpieczeństwem i higieną pracy PN-EN 18001.



Krajowa Spółka Cukrowa S.A. w Toruniu Oddział „Cukrownia Częstocice”

powiat: ostrowiecki, województwo: świętokrzyskie
tel.: 0-41 265-20-81, fax: 0-41 265-20-68
e-mail: częstocice@polski-cukier.pl

Najbliższe większe miasta: Starachowice, Opatów, Sandomierz,
Opole Lubelskie
Dawna nazwa: Fabryka Cukru i Rafineria Częstocice S.A.
Rok założenia Cukrowni: 1826, powstanie obecnej firmy: 2003

Dyrekcja Oddziału:

mgr inż. Bolesław Smył – Dyrektor Oddziału
mgr inż. Stanisław Marzec – Zastępca Dyrektora ds. Technicznych

Dane technologiczne w latach:	1945	2004
areał plantacyjny buraków [ha]	820	3311
przerób dobowy [t]	803	2659
produkcja cukru ogółem [t]	3000	23 670
czas trwania kampanii [doby]	27	56

Ważniejsze modernizacje Cukrowni:

1828 – prasa balansówka Białogon
1842 – przerobiono system ogniowy na parowy
1894 – montaż baterii dyfuzyjnej BREITFELD-DANEK
1855 – bocznicza kolejowa
1901 – główny gmach fabryczny
1930 – bateria dyfuzorów 2000 m²
1947 – płuczka do buraków 1400 t/dobę
1956 – montaż kotłów SR16/25, OSR25/32
1960 – montaż dyfuzora 1700 t/dobę
1972 – pakownia cukru
1976 – buraczarnia i centralna sterownia
1986 – produktownia
1996 – oczyszczalnia ścieków 3500 t/dobę
1997 – prasa do błota defekosaturacyjnego 3000 t/dobę
2001 – wyparka opadowa III dział (pięćdziałowa 3500 t/dobę)
Inne dane charakterystyczne dla Cukrowni:
Cukrownia ma certyfikat jakości HACCP wg norm Unii Europejskiej dla produkcji cukru



Cukrownia Głinojeck S.A. Zakład w Dobrem

powiat: radziejowski, województwo: kujawsko-pomorskie
tel.: 0-54 285-92-00, fax: 0-54 285-92-12
e-mail: cukrownia.dobre@cg.pl

Najbliższe większe miasta: Włocławek, Inowrocław, Toruń,
Aleksandrów Kujawski
Dawna nazwa: Towarzystwo Cukrowni Dobre S.A.
Rok założenia Cukrowni: 1907, powstanie obecnej firmy: 2005

Dyrekcja Cukrowni:

inż. Andrzej Kowalski – Dyrektor Cukrowni

Dane technologiczne w latach:	1945	2004
areał plantacyjny buraków [ha]	3147	–
przerób dobowy [t]	918	2595
produkcja cukru ogółem [t]	8909	36 990
czas trwania kampanii [doby]	85	93

Ważniejsze modernizacje Cukrowni:

1949–1950 – suszarnia wysłodków, magazyn cukru, piec wapienny
1960 – segregacja cukru
1963 – dyfuzor, defekacja wstępna i główna, saturacje I i II
1970 – budynek główny, magazyny, wyparka
1997 – kralalnice, wyparka, filtracja





Krajowa Spółka Cukrowa S.A. Oddział „Cukrownia Dobrzelin”

powiat: kutnowski, województwo: łódzkie
tel.: 0-24 285-10-08, fax: 0-24 285-10-43
e-mail: dobrzelin@polski-cukier.pl

Dobrzelin

Najbliższe większe miasta: Łowicz, Łódź, Kutno, Żychlin
Dawna nazwa: Dobrzelin – właściciel hrabia Władysław Łubieński
Rok założenia Cukrowni: budowa 1848–1850, pierwsza kampania 1850
Data powstania obecnej firmy: 1.10.2003 r.

Dyrekcja Oddziału:

mgr inż. Zygmunt Baran – Dyrektor
mgr inż. Mirosław Kowalski – Zastępca Dyrektora ds. Technicznych
inż. Stanisław Janik – Zastępca Dyrektora ds. Surowcowych
mgr Jadwiga Stawicka – Zastępca Dyrektora ds. Finansowych

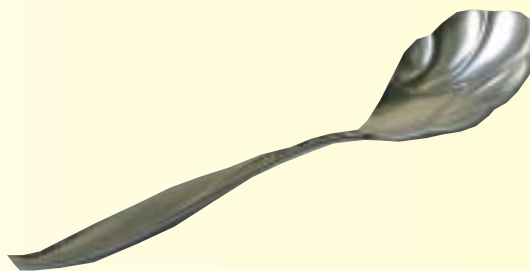
Dane technologiczne w latach:	1974	2004
areał plantacyjny buraków [ha]	brak danych	5191
przerób dobowy [t]	2225	3282
produkcja cukru ogółem [t]	22 203	33 255
czas trwania kampanii [doby]	94,83	66,12

Ważniejsze modernizacje Cukrowni:

1958 – przebudowa produktowni
1964 – zainstalowanie dyfuzora DC 10 (nominalny przerób 2400 t/dobę)
1965 – instalacja filtrów próżniowych (do gęstwy) i dekantatorów Doora
Inne dane charakterystyczne dla Cukrowni:
1866 – Cukrownia przechodzi na własność spółki udziałowej zamienionej w 1874 r. na Akcyjne Dobrzelińskie Towarzystwo Fabryk Cukru (na czele stał Jan G. Bloch)
1910 – Cukrownia została zakupiona przez Spółkę Akcyjną Warszawskie Towarzystwo Fabryki Cukru – występuje pod nazwą Cukrownia Rafineria Dobrzelin
1951 – rozpoczęcie budowy kotła OSR-32 (oddany do eksploatacji w 1955 r.)
1956 – rozpoczęcie budowy kotła OR-32 (oddany do eksploatacji w 1957 r.)
1968 – budowa nowych pieców wapiennych

1975 – zainstalowanie wirówek LWA do I cukrzycy
– uruchomienie produkcji cukru pudru, zainstalowanie wago-pakowaczki Hesser do ważenia cukru w torebki 0,5 kg
1981/82 – budowa nowej buraczarni
1988 – zainstalowanie dekantatora pośpiesznego do soku po I saturacji
– zainstalowanie filtrów próżniowych GP do soku po II saturacji
1990 – zainstalowanie wirówek AWO-1000 do I cukrzycy
1992 – rozpoczęcie budowy oczyszczalni ścieków – ostatni obiekt – osadnik wtórny oddany w 1999 r.
1992 – zainstalowanie czterech nowych warników do cukrzycy I (poj. 40 t)
1994 – oddanie do eksploatacji turbiny TP-6
1996 – zainstalowanie prasy do błota Netzsch – pow. 174 m²
1997 – oddanie do eksploatacji wyparki opadowej (III dział – pow. 2000 m²)

W następnych latach wykonano automatykę sterowania wraz z wizualizacją najpierw tylko stacji wyparnej a następnie całej stacji oczyszczania. Od 2004 r. rozpoczęto instalowanie urządzeń z wygaszanych cukrowni: prasa do błota Netzsch, krajalnica bębnowa Putsch, Diastar.



Cukrownia Głinojeck S.A.

powiat: ciechanowski, województwo: mazowieckie
tel.: 0-23 674-06-63, fax: 0-23 672-48-90
e-mail: cg@cg.pl

Głinojeck

Najbliższe większe miasta: Ciechanów, Mława, Płońsk, Płock
Dawna nazwa: Przedsiębiorstwo Państwowe – Cukrownie Mazowieckie – Cukrownia Głinojeck
Rok założenia Cukrowni: 1985 – próbna kampania, 1986 – I kampania
Rok powstania obecnej firmy: 1989 – większościowy udział BSO-Polska

Zarząd Cukrowni:

Witold Zarębski – Dyrektor Generalny
Marek Dereziński – Dyrektor Generalny ds. Surowcowych – Członek Zarządu
Joanna Boś – Dyrektor Finansowy – Członek Zarządu

Dane technologiczne w latach:	1986	2004
areał plantacyjny buraków [ha]	10 303	14 086
przerób dobowy [t]	2863	7566
produkcja cukru ogółem [t]	20861	109 559
czas trwania kampanii [doby]	78	92,8

Ważniejsze modernizacje Cukrowni:

1998 – automatyzacja gotowania cukrzycy I
– zakup krajalnic Putsch
– modernizacja „góry cukrowej” – zakup suszarki fluidalnej
1999 – modernizacja stacji wyparnej – I dział opadowy
2000 – automatyzacja suszenia i dostawy cukru do silosów
2001 – budowa silosu 30 000 ton
2002 – modernizacja – zakup linii do pakowania cukru
Inne dane charakterystyczne dla Cukrowni:
2003 – modernizacja suszarni wysłodków, zakup brykociarek do wysłodków
2004 – uruchomienie II ciągu suszarniczego



Pfeifer & Langen Polska S.A.

Cukrownia Gosławice w Koninie

powiat: koniński, województwo: wielkopolskie
tel.: 0-63 248-70-74, fax: 0-63 248-70-75
e-mail: cukrownia.goslawice@diamand.pl

Najbliższe większe miasta: Koło, Turek, Kalisz, Września
Dawna nazwa: Cukrownia Gosławice w Koninie
Rok założenia Cukrowni: 1912, powstanie obecnej firmy: 1995

Dyrekcja Cukrowni:

mgr inż. Stanisław Jórdeczka – Dyrektor Cukrowni
mgr inż. Zbigniew Węgrzynowski – Dyrektor ds. Technicznych

Dane technologiczne w latach:	1945	2004
areał plantacyjny buraków [ha]	–	10 500
przerób dobowy [t]	–	4238
produkcja cukru ogółem [t]	–	62 657,5
czas trwania kampanii [doby]	–	96,75

Ważniejsze modernizacje Cukrowni:

1990 – nowa turbina TP-6 i kocioł PR-25
2003 – modernizacja warników, produktowni



Pfeifer & Langen Polska S.A.

Cukrownia Gostyń

powiat: gostyński, województwo: wielkopolskie
tel.: 0-65 575-26-00, fax: 0-65 572-03-56
e-mail: technika.gostyn@diamant.pl

Najbliższe większe miasta: Poznań, Leszno, Jarocin, Ostrów Wlkp.
Dawna nazwa: Cukrownia Gostyń
Rok założenia Cukrowni: 1897, powstanie obecnej firmy: 2005

Dyrekcja Cukrowni:

mgr inż. Jacek Pietrowiak – Dyrektor Cukrowni

Dane technologiczne w latach:	1945 r.	2004 r.:
areał plantacyjny buraków [ha]	1689	10 510
przerób dobowy [t]	1023,4	4931
produkcja cukru ogółem [t]	4513,7	77 172,5
czas trwania kampanii [doby]	33,5	96,125

Ważniejsze modernizacje Cukrowni:

1996 – płuczka, dyfuzor wieżowy
1997 – surownia, produktownia, gospodarka cieplna
2004 – oczyszczalnia ścieków, plac buraczany, prasy do błota



Pfeifer & Langen Polska S.A.

Cukrownia Góra Śląska

powiat: górski, województwo: dolnośląskie
tel.: 0-65 543-22-57, fax: 0-65 543-24-57
e-mail: cukrownia.goraslaska@diamant.pl

Najbliższe większe miasta: Leszno, Lubin, Rawicz
Dawna nazwa: Cukrownia Góra Śląska
Rok założenia Cukrowni: 1889
Rok powstania obecnej firmy: od 1999 r. weszła w skład Pfeifer & Langen

Dyrekcja Cukrowni:

mgr inż. Andrzej Rękosiewicz – Dyrektor Cukrowni

Dane technologiczne w latach:	1946	2004
areał plantacyjny buraków [ha]	–	5590
przerób dobowy [t]	637	4078
produkcja cukru ogółem [t]	1789	65 609
czas trwania kampanii [doby]	32	102,75

Ważniejsze modernizacje Cukrowni:

1950–1952 – przebudowa produktowni na cukier biały
1960–1966 – systematyczna modernizacja zakładu, m.in. ustawienie dyfuzji ciągłej, budowa składowiska buraków, budowa nowej buraczarni
1970–1975 – budowa nowej wapniarni i pieca wapiennego, nowa stacja wyparna, budowa oczyszczalni ścieków
1978–1980 – modernizacja produktowni i pakowni
Inne dane charakterystyczne dla Cukrowni:
Produkcja masy FONDANT od 1998 roku, Cukrownia jako Spółka Akcyjna w 1991 r., a od 1999 r. należy do grupy Pfeifer & Langen z Kolonii. Cukrownia w 1999 r. uzyskała certyfikat ISO-9002.

Zainstalowano 3 nowe warniki, 4 nowe automatyczne wirówki LWA-1000 do I cukrzyca oraz wagopakowaczkę i suszarkę cukru. Wymieniono też ekstraktor na nowy DC-8.

W 1983 r. rozpoczęto budowę nowego warsztatu mechanicznego, a w 1984 największą z dotychczasowych inwestycji – budowę elektrociepłowni (3 nowe kotły OR-35 oraz turbospół TP6).

W latach 1989–1991 zmodernizowano magazyn cukru oraz pakownię. W 1991 r. uruchomiono silos do cukru na 15 000 ton.

1996–1998 – rozbudowano buraczarnię (4 krajalnice firmy PUTSCH), dostawiono drugi dyfuzor DC-7, zmodernizowano stację wyparną, zbudowano drugi piec wapienny, rozpoczęto budowę nowego melaśnika, modernizację placu buraczanego.

W 1998 r. zainstalowano i uruchomiono linię produkcyjną masy FONDANT (dla przemysłu m.in. czekolady i ciastkarstwa). W tym też roku przekroczono średni przerób dobowy powyżej 4000 ton.

1999 r. to dalsza rozbudowa produktowni i placu buraczanego (nowe miejsce do odbioru buraków i ich splukiwania), budowa laboratorium surowcowego oraz automatyzacja filtracji.

Lata 2000–2001 – dalsza modernizacja odbioru buraków (2 nowe elektroniczne wagi wraz z budynkami), modernizacja stacji wyżymania wysłodków (prasy wysokiego wyżęcia), modernizacja załadunku cukru luzem.

W latach 2002–2004 – dalsza modernizacja filtracji oraz automatyka produktowni (modernizacja automatyki gotowania cukrzyca), modernizacja kotłów energetycznych.

Planowany średni przerób buraków w kampanii 2005/2006 – 4200 ton/dobę.



Krajowa Spółka Cukrowa S.A. w Toruniu

Oddział „Cukrownia Gryfice” w Gryficach

powiat: gryficki, województwo: zachodniopomorskie
tel.: 0-91 384-20-51, fax: 0-91 384-43-01
e-mail: gryfice@polski-cukier.pl

Gryfice

Najbliższe większe miasta: Szczecin, Stargard Szczeciński, Świnoujście, Koszalin
Dawna nazwa: Cukrownia Gryfice S.A.
Rok założenia Cukrowni: 1898, powstanie obecnej firmy: 2005

Dyrekcja Oddziału:

mgr inż. Waldemar Cojszner – Dyrektor Oddziału
mgr Zofia Tyburska – Zastępca Dyrektora ds. Finansowych
mgr inż. Jerzy Opieka – Zastępca Dyrektora ds. Technicznych
mgr Mirosław Narojek – Zastępca dyrektora ds. surowcowych

Dane technologiczne w latach:	1948	2004
areał plantacyjny buraków [ha]	2500	3425
przerób dobowy [t]	665	2544
produkcja cukru ogółem [t]	1621	30 473
czas trwania kampanii [doby]	19	78

Ważniejsze modernizacje Cukrowni:

1947–1948 – odbudowa obiektów po zniszczeniach wojennych
1949–1967 – powiększenie powierzchni grzejnych wyparki, wymiana wirówek, zamontowanie naczyń dyfuzyjnych
1976–1990 – montaż i uruchomienie: dyfuzora ciągłego DC6, warników I, II, III produktu, płuczki do buraków, chłodni wód barometrycznych, krajalnic RKE 15, instalacji odsiarczania i odpylania spalin z kotłowni technologicznej
1991–2000 – montaż i uruchomienie: prasy wysokiego wyjęcia Stord, prasy do błota Netzsch, wag automatycznych do cukru, krajalnicy do buraków Putsch, wirówki do cukru Buckau-Wolf, turbiny Siemens, saturatorów, budowa i uruchomienie biologiczno-mechanicznej oczyszczalni ścieków
2001–2004 – montaż i uruchomienie: wagopakowaczki do cukru Hesser, wirówki afinacyjno-klarującej do III produktu, stacji schładzania cukru



Krajowa Spółka Cukrowa S.A. w Toruniu

Oddział „Cukrownia Kluczewo” w Stargardzie Szcz.

powiat: stargardzki, województwo: zachodniopomorskie
tel.: 0-91 578-48-31, fax: 0-91 576-08-08
e-mail: kluczewo@polski-cukier.pl

Kluczewo

Najbliższe większe miasta: Szczecin, Goleniów, Pyrzyce
Dawna nazwa: Cukrownia Kluczewo
Rok założenia Cukrowni: 1883, powstanie obecnej firmy: 2005

Dyrekcja Oddziału:

mgr inż. Paweł Dawiskiba – Dyrektor Oddziału
mgr Mirosław Narojek – Zastępca Dyrektora ds. Surowcowych
mgr inż. Kazimierz Prochacki – Zastępca Dyrektora ds. Technicznych

Dane technologiczne w latach:	1948	2004
areał plantacyjny buraków [ha]	–	9497
przerób dobowy [t]	1300	5241
produkcja cukru ogółem [t]	ok. 5000	60 726
czas trwania kampanii [doby]	ok. 4 tyg.	73

Ważniejsze modernizacje Cukrowni:

1960 – wymiana dyfuzji na DDS 1400 t/d szt. 2, 6 szt. krajalnic RK-13
1992–1998 – wapniarnia, gospodarka ciepła, wodno-ściekowa, komputerowe sterowanie procesem produkcji, prasy do błota i krajalnica
2002 – silos na cukier 50 tys. ton
2005 – modernizacja kotłowni i turbinowni





Krajowa Spółka Cukrowa S.A. w Toruniu Oddział „Cukrownia Krasnystaw”

powiat: krasnostawski, województwo: lubelskie
tel.: 0-82 577-02-11, fax: 0-82 577-02-53
e-mail: krasnystaw@polski-cukier.pl

Najbliższe większe miasta: Lublin, Chełm, Świdnik, Zamość
Dawna nazwa: P.P. Cukrownie Lubelskie – Cukrownia Krasnystaw
Rok założenia Cukrowni: 1976, powstanie obecnej firmy: 2002

Dyrekcja Oddziału:

mgr Ryszard Stańczak – Dyrektor Oddziału
mgr Henryk Woch – Zastępca Dyrektora ds. Technicznych
Wiesław Szymański – Zastępca Dyrektora ds. Finansowych
Krzysztof Surmacz – Zastępca Dyrektora ds. Surowcowych

Dane technologiczne w latach:	1977	1988	2004
areal plantacyjny buraków [ha]	12 865	13 485	11 344
przerób dobowy [t]	4111	5513	7084
produkcja cukru ogółem [t]	45 813	53 927	65 933
czas trwania kampanii [doby]	111,3	83,3	60,5

Ważniejsze modernizacje Cukrowni 1994–2004:

modernizacja stacji wyparnej
modernizacja produktowni – wykonanie linii cukrzycy zarodowej produktu A, B, C, modernizacja i automatyzacja warników cukrzycy A i R, modernizacja warników B i C (wymiana komór i wstawienie napędów)
modernizacja skraplaczy barometrycznych, wykonanie stacji mokrego rozładunku buraków, wykonanie linii do produkcji cukru w kostkach
wykonanie linii do produkcji cukru pudru, wykonanie linii do oznaczania zanieczyszczeń i cukru w burakach VENEMA, oraz linii do siarkowania soku rzadkiego i zakwaszania wody na dyfuzję
Inne dane charakterystyczne dla Cukrowni:
zakupy: wirówek klarujących produktu B i C – 3 szt., krajalnic bębnowych PUTSCH – 2 szt., aparatów wyparnych opadowych – 3 szt., filtrów do klarówki typu AMA-filter – 2 szt., filtrów woreczkowych do soku gęstego – 4 szt., płytowych wymienników ciepła – 19 szt. oraz wirówek periodycznych do cukru białego – 3 szt.



Krajowa Spółka Cukrowa S.A. w Toruniu Oddział „Cukrownia Kruszwica”

powiat: inowrocławski, województwo: kujawsko-pomorskie
tel.: 0-52 358-43-18, fax: 0-52 358-43-00
e-mail: kruszwica@polski-cukier.pl

Najbliższe większe miasta: Bydgoszcz, Inowrocław, Poznań, Toruń
Dawna nazwa: Towarzystwo Akcyjne Cukrownia Kruszwica
Rok założenia Cukrowni: 1880, powstanie obecnej firmy: 2003

Dyrekcja Oddziału:

mgr inż. Szymon Ratecki – Dyrektor Oddziału
mgr inż. Mariusz Kaliszewski – Zastępca Dyrektora ds. Surowcowych
mgr Beata Matyjasik – Zastępca Dyrektora ds. Finansowych
inż. Jerzy Pilariski – Zastępca Dyrektora ds. Technicznych

Dane technologiczne w latach:	1945	2004
areal plantacyjny buraków [ha]	3883	4882
przerób dobowy [t]	1851	3944
produkcja cukru ogółem [t]	(wydatek 13,18%)	42 911
czas trwania kampanii [doby]	26	70,66

Ważniejsze modernizacje Cukrowni:

1955 – budowa magazynu nasion i nawozów
1956 – magazyn cukru i pakownia
1960 – spalwy polowe
1961 – produktownia
1966 – dyfuzor DDS 2400 t/dobę
1967–1968 – dekantatory I i filtry próżniowe
1969 – kotłownia
Inne dane charakterystyczne dla Cukrowni:
1998 – wprowadzenie systemu ISO 9001:2001
2000 – wprowadzenie systemu HACCP



Cukrownia Leśmierz S.A.

powiat: zgierski
województwo: łódzkie
tel.: 0-42 718-07-57, fax: 0-42 718-05-16
e-mail: lesmierz@polski-cukier.pl

Najbliższe większe miasta: Łódź, Zgierz, Łęczyca, Ozorków
Dawna nazwa: Przedsiębiorstwo Państwowe Cukrownia Leśmierz
Rok założenia Cukrowni: 1838, powstanie obecnej firmy: 1996

Zarząd Cukrowni:

mgr inż. Tadeusz Jemielity – Prezes Zarządu
mgr Alicja Pietruszewska – Członek Zarządu
mgr Marek Kazimierz Zaczek – Członek Zarządu

Dane technologiczne w latach:	1955	2004
areal plantacyjny buraków [ha]	4221	4439
przerób dobowy [t]	897	3209
produkcja cukru ogółem [t]	11 253	28 147
czas trwania kampanii [doby]	93,16	54,54

Ważniejsze modernizacje Cukrowni:

1960 – transport wewnętrzny, bocznica kolejowa
1961 – kotły
1964–1965 – produktownia i pakownia
1968 – turbina i dyfuzor Roberta
1970 – buraczarnia, dyfuzor DC, surownia, wapniarnia, plac surowcowy, melaśniki
1986–1987 – gospodarka wodno-ściekowa
1998 – warniki C I i wirówka klarująca
2000 – stacja wyparna i filtr syropu standard
2000 – suszenie cukru





Krajowa Spółka Cukrowa S.A. w Toruniu

Oddział „Cukrownia Lublin”

województwo: lubelskie
tel.: 0-81 532-10-41, fax: 0-81 532-66-35
e-mail: lublin@polski-cukier.pl

Lublin

Dawna nazwa: Cukrownia Lublin S.A.
Rok założenia Cukrowni: 1895, powstanie obecnej firmy: 2002

Dyrekcja Oddziału:

mgr inż. Stanisław Świątlicki – Dyrektor Oddziału

Dane technologiczne w latach:	1945	2004
areal plantacyjny buraków [ha]	4708	10 205
przerób dobowy [t]	1307	6163
produkcja cukru ogółem [t]	8728	70 907
czas trwania kampanii [doby]	67	71,33

Ważniejsze modernizacje Cukrowni:

- 1940–1944 – budowa suszarni wysłoków, magazynów cukru, wstawienie nowego kotła parowego P = 25 atm, budowa melaśnika 3200 t i rozbudowa bocznic kolejowej
- 1960 – montaż 2 szt. dyfuzorów ciągłych DDS 1700 t/d każdy w miejsce baterii Roberta, budowa chłodni rozbryzgowych do recyrkulacji wód barometrycznych i spławiakowych
- 1968 – oddanie do użytku domu robotnika (sala kinowa, stołówka, przychodnia zdrowia, biblioteka)
- 1973 – zakończenie budowy hotelu
- 1973–1976 – budowa silosu cukru 20 tys. ton, pakowni, filtracji, montaż nowego pieca wapiennego, kontynuacja automatyzacji procesu technologicznego
- 1977 – instalacja maszyny cyfrowej MERA 400 do sterowania procesem technologicznym
- 1985–1986 – wymiana warników z zastosowaniem kolumn Niessnera do odwadniania komór grzejnych

- 1988 – budowa pras błota defekosaturacyjnego, uporządkowanie gospodarki wysłokami
- 1989 – zastosowanie bezodwadniaczowego systemu odwadniania opartego na 2 wodniarkach sekcyjnych
- 1990 – montaż V-działowej stacji wyparnej
- 1994 – montaż instalacji cukrzycy zarodowej
- 1995 – oddano do użytku salę widowiskowo-sportową, zmodernizowano piec wapienny 80 m³, zainstalowano kocioł gazowy Q = 8 t pary
- 1996 – zmodernizowano stację wirowni (wirówki BMA)
- 1997 – przebudowano stację filtracji i pras błota defekosaturacyjnego, wdrożono system jakości ISO 9001
- 1998 – zainstalowano krajalnicę bębnową Maguin
- 2000 – zainstalowano 2 łapacze zanieczyszczeń lekkich
- 2001 – zainstalowano drugą krajalnicę bębnową Maguin, zakupiono 2 urządzenia do oczyszczania i rozładunku buraków, zainstalowano separatory zanieczyszczeń ferromagnetycznych z buraków i cukru, mieszadła mechaniczne w 2 szt. warników II cukrzycy, zmodernizowano beztlenowy stopień oczyszczania ścieków
- 2002 – montaż dodatkowego łapacza kamieni na rynnę buraczanej, bębnowej płuczki buraków Maguin, nowego podnośnika kubełkowego buraków, montaż mieszadeł mechanicznych i wymiana komór grzejnych w warnikach III cukrzycy
- 2003 – wdrożenie systemu HACCP, zamknięcie obiegu wód chłodzących turbogeneratory i pompy próżniowe
- 2004 – modernizacja chłodni barometrycznych, przebudowa defekacji głównej i saturacji



Oddział „Cukrownia Łapy”

powiat: białostocki
województwo: podlaskie
tel.: 0-85 715-88-00, fax: 0-85 715-89-99
e-mail: lapy.sekretariat@polski-cukier.pl

Łapy

Najbliższe większe miasta: Białystok, Zambrów, Łomża, Wysokie Maz.
Rok założenia Cukrowni: 1974, powstanie obecnej firmy: 2003

Dyrekcja Oddziału:

mgr Jarosław Poniatowicz – Dyrektor Oddziału
mgr inż. Leszek Suchański – Zastępca Dyrektora ds. Technicznych
mgr Anna Perkowska – Zastępca Dyrektora ds. Finansowych
mgr inż. Marek Kiełbasa – Zastępca Dyrektora ds. Surowcowych

Dane technologiczne w latach:	1974	2004
areal plantacyjny buraków [ha]	9581	9928
przerób dobowy [t]	2202	5635
produkcja cukru ogółem [t]	8980	52 628
czas trwania kampanii [doby]	53	64

Ważniejsze modernizacje Cukrowni:

- Cukrownia Łapy jest systematycznie modernizowana. Zautomatyzowano proces produkcji cukru i wprowadzono komputerowe zarządzanie procesami technologicznymi. Przykładem tych działań są:
 - wprowadzenie komputerowego systemu gotowania cukrzycy I w warnikach
 - usprawnienie procesu wirowania cukrzycy I
 - zakup najnowocześniejszych wag krajanki oraz cukru
 - zakup i instalacja kotła opalanego mazutem niemieckiej firmy Babcock
 - zautomatyzowanie procesu załadunku i wypalania kamienia wapiennego
 - zakup i montaż prasy filtracyjnej firmy Putsch
 - automatyzacja stacji dyfuzji i stacji oczyszczania soku

- defekacja wstępna, modernizacja defekacji głównej oraz modernizacja saturacji I i II
- skomputeryzowanie procesu ważenia surowca na wagach
- usprawnienie rozliczeń z plantatorami (zakupiono urządzenie do oznaczania zawartości cukru w burakach)
- wykonano instalację odpylania przenośników taśmowych cukru na stacji segregacji i silosów
- zakupiono pług do ładowarki Ł-34 i urządzenie ciśnieniowe do mycia urządzeń przemysłowych
- wykonano remont i modernizację suszarki cukru
- wykonano remont bocznic kolejowej własnej
- wykonano nową posadzkę żywiczną w magazynie wyrobów gotowych na powierzchni ok. 1000 m²
- w ramach rozpoczętej modernizacji gospodarki cieplnej wykonano nową instalację automatyki i sterowania warnikami II i III cukrzycy oraz wyposażono warniki I w nowoczesne przyrządy pomiarowe
- dodatkowo wykonano wiele prac związanych z podniesieniem estetyki zakładu
- Od 2001 r. – system zarządzania jakością ISO 9001
- Od 2005 r. – system zarządzania bezpieczeństwem żywności HACCP
- Cukrownia Łapy od 2000 r. używała prestiżowego znaku produktów polskich zdrowej żywności. Uzyskany w 2000 r. znak promocyjny AGRO POLSKA utrwalił pozytywny wizerunek zakładu w oczach producentów i konsumentów w kraju.
- W 2002 r. „łapski” cukier otrzymał znak „POLSKA DOBRA ŻYWNOSĆ”.



Cukier Małopolski S.A.

powiat: kazimierski
 województwo: świętokrzyskie
 tel.: 0-41 352-12-52, fax: 0-41 352-11-38
 e-mail: sekretariat@cm.suedzucker.pl

Najbliższe większe miasta: Busko Zdrój, Miechów, Pińczów, Kraków
 Dawna nazwa: Cukrownia Łubna S.A. od 4 stycznia 1996
 Rok założenia Cukrowni: 1845, powstanie obecnej firmy: 2003

Zarząd Cukrowni:

mgr inż. Marek Wójcik – Prezes Zarządu
 mgr inż. Janusz Ziętek – Członek Zarządu
 mgr Ryszard Witkowski – Członek Zarządu

Dane technologiczne w latach:	1970/71	2004
areał plantacyjny buraków [ha]	–	2809
przerób dobowy [t]	1329	2028,5
produkcja cukru ogółem [t]	16,18	31 625
czas trwania kampanii [doby]	122,95	91,4

Ważniejsze modernizacje Cukrowni Łubna:

1975 – nowy ekstraktor zmodernizowany w 1994 r. na DC-7M
 1981 – przebudowa surowni
 1985 – przebudowa produktowni
 1990 – oczyszczalnia ścieków
 1991 – wodniarki sekcyjne
 1992 – budowa kotła OR-32 i jego modernizacja w roku 1999, górne zamknięcie pieca wapiennego (hydrauliczne)
 1995 – turbozespół TPm6/3
 1998 – prasa Netzsch, wyparka IV działu Balcke Dürr, modernizacja ciągu wysłodkowego STORD RS 80 S
 1999 – wyparka II działu – cienkowarstwowa, ogrzewacz płytowy soku surowego grzany oparami warników, ogrzewacz płytowy wody poprasowej, automatyczny załadunek pieca wapiennego i modernizacja wag kamienia i koks, modernizacja instalacji pakowania cukru w Big-Bagi, podwyższenie komina kotłowni
 2000 – modernizacja stacji oczyszczania z defekacją wstępną trójstopniową wg koncepcji dr Miehe, technika cieplna, modernizacja gospodarki wodno-ściekowej, modernizacja obiegu wód barometrycznych

2001 – pielęgnacja cukrzycy III, wirówka S+L, komputerowy system Plantator, sieć komputerowa LAN
 2002 – zakup i montaż wirówki KRUPP – INDIA, zakup pakowaczki SIG
 2003 – znakowanie i kontrola towarów paczkowanych
 2004 – zakwaszanie wody zasilającej ekstraktor

Lata ważniejszych modernizacji Cukrowni Garbów:

1961–1962 – przebudowa całej elektrociepłowni
 1975 – zmiana transportu wąskotorowego na samochodowy
 – przebudowa gospodarki surowcowej (plac buraczany, splawia-ki przemysłowe i polowe), przebudowa buraczarni i surowni, stacja wapiarni – piec wapienny i pompownia gazowa, stacja magazynowania soku gęstego, przebudowa całej gospodarki wodno-ściekowej
 1982 – nowa wirownia i pakownia
 1996 – przebudowa gospodarki cieplnej (IV dział cienkowarstwowy, wodniarki sekcyjne), Ama filtry (z podkładem celulozowym), hydrorozładunek – Elfy – 6 szt.

Lata ważniejszych modernizacji Cukrowni Przeworsk:

1989 – modernizacja gospodarki wodno-ściekowej
 1990 – budowa nowego pieca wapiennego i wapiarni, oddanie do użytku nowej elektrociepłowni
 1995/96 – zakup i montaż 2 szt. wyparek Alfa Laval
 1998 – zakup i montaż kralajnicy firmy PUTSCH

Inne dane charakterystyczne dla Cukrowni:

5.09.2003 Cukrownia Łubna S.A. przejęła Cukrownię Garbów S.A.
 4.06.2004 Cukrownia Łubna S.A. przejęła Cukrownię Przeworsk S.A.





Krajowa Spółka Cukrowa S.A. w Toruniu Oddział „Cukrownia Malbork” w Malborku

powiat: malborski, województwo: pomorskie
tel.: 0-55 647-05-00, fax: 0-55 647-05-03
e-mail: malbork@polski-cukier.pl

Malbork

Najbliższe większe miasta: Gdańsk, Tczew, Elbląg
Dawna nazwa: Zucker Fabrik Marienberg AG
Rok założenia Cukrowni: 1880, powstanie obecnej firmy: 2003

Dyrekcja Oddziału:

mgr inż. Bogusław Raczyński – Dyrektor Oddziału
mgr Jerzy Krajewski – Zastępca Dyrektora ds. Finansowych
mgr inż. Jerzy Konarski – Zastępca Dyrektora ds. Surowcowych

Dane technologiczne w latach:	1947	2004
areal plantacyjny buraków [ha]	1360	4930
przerób dobowy [t]	1320	4100
produkcja cukru ogółem [t]	10 400	44 700
czas trwania kampanii [doby]	60	76

Ważniejsze modernizacje Cukrowni:

początek lat 50. – budowa dwóch magazynów cukru
połowa lat 50. – budowa dwóch melaśników
1956 – przebudowa stacji warników, wybudowanie dwóch kotłów OSR 32/25
1962 – likwidacja trzech baterii Roberta i montaż dwóch baterii dyfuzji DDS 14
1968 – przebudowa i rozbudowa stacji wyparnej
1969 – przebudowa stacji filtracji, demontaż błotniarek Abrahama, montaż zagęszczalników typu GP oraz filtrów próżniowych
1972 – budowa estakady buraków oraz budowa komina i odpylania kotłowni
1974 – budowa kotła OR 32/40, budowa turbinowni oraz montaż turbozespołu 6 MW
1975 – wymiana dyfuzorów na DC 6
1976 – przebudowa stacji wirowni – demontaż wirówek Record, montaż wirówek AWO 1000 oraz ACWW 1000
1984 – wymiana IV działu wyparki
1985 – wybudowanie sprężarkowni
1986 – wymiana I działu wyparki, wybudowanie estakady i silosów wysłodków plantatorskich

1988 – uruchomienie nowej suwnicy do rozładunku i załadunku węgla, miazgi oraz koksu
1990 – budowa pieca wapiennego i wapniarni, przebudowa placu składowego kamienia wapiennego, przebudowa pakowni – likwidacja pakowania, ważenia i szycia ręcznego, montaż automatycznych wagopakowaczek
1991 – montaż i uruchomienie linii brykietowania wysłodków
1992 – montaż stacji wstępnego oczyszczania (piaskownik i sita łukowe)
1994 – zamknięcie obiegu wód barometrycznych – wykonanie nowej wieży wodnej, budowa chłodni wód barometrycznych, budowa przepompowni wód barometrycznych i ścieków, budowa estakady rurociągów (ok. 800 mb)
1994 – zamknięcie obiegu wód spławiakowych, budowa komory fermentacji beztlenowej
1995 – modernizacja gospodarki cieplnej, montaż ogrzewaczy płytowych, montaż wyparki płytowej (III dział), modernizacja warników I cukrzycy (wymiana komór grzejnych i montaż mieszadeł) oraz likwidacja filtrów próżniowych i montaż dwóch pras błota defekosaturacyjnego
1997/98 – automatyzacja warników, uruchomienie linii krystalizatu, uruchomienie gotowania na bazie cukrzycy zarodowej
2001 – uruchomienie ciągu wysłodkowego – prasy wysokiego wyżęcia, transport wysłodków od dyfuzorów do suszarni i plantatorów



Krajowa Spółka Cukrowa S.A. w Toruniu Oddział „Cukrownia Mała Wieś”

powiat: płocki, województwo: mazowieckie
tel.: 0-24 267-80-50, fax: 0-24 267-80-95
e-mail: malawies@polski-cukier.pl

Mała Wieś

Najbliższe większe miasta: Płock, Płońsk, Sochaczew, Warszawa
Dawna nazwa: Cukrownia Mała Wieś S.A.
Rok założenia Cukrowni: 1898, powstanie obecnej firmy: 2003

Dyrekcja Oddziału:

mgr Waldemar Flakiewicz – Dyrektor Oddziału
mgr inż. Zbigniew Redeki – Zastępca Dyrektora ds. Surowcowych
mgr inż. Marianna Zmysłowska – Zastępca Dyrektora ds. Technicznych
Janina Sabaciak – Zastępca Dyrektora ds. Finansowych

Dane technologiczne w latach:	1945 b.d.	2004
areal plantacyjny buraków [ha]		3400 + 1600 (część areału C. Borowiczki)
przerób dobowy [t]		2592
produkcja cukru ogółem [t]		29 583,75
czas trwania kampanii [doby]		72,96

Ważniejsze modernizacje Cukrowni:

1994 – budowa oczyszczalni ścieków przemysłowych – stopień beztlenowy
1996 – budowa oczyszczalni ścieków przemysłowych – stopień tlenowy
1997 – modernizacja stacji wirowania cukrzycy II i III (wirówki Silver Weibull), montaż nowej krajalnicy buraków firmy Putsch, modernizacja stacji filtracji soków – montaż filtra świecowego Diastar
2002 – rozbudowa stacji wyparnej oraz wyposażenie jej w automatykę gotowania
2003 – montaż chłodziarki cukru oraz wyposażenie jej w automatykę sterującą procesem, modernizacja stacji gotowania cukrzycy I oraz wyposażenie jej w automatykę sterującą procesem



Pfeifer & Langen S.A. Cukrownia Miejska Górka

powiat: rawicki, województwo: wielkopolskie
tel.: 0-65 545-06-00, fax: 0-65 547-44-41
e-mail: cukrownia.miejskagorka@diamant.pl

Najbliższe większe miasta: Rawicz, Ostrów Wlkp., Leszno, Wrocław
Dawna nazwa: Cukrownia Miejska Górka S.A.
Rok założenia Cukrowni: 1884, powstanie obecnej firmy: 2002

Dyrekcja Cukrowni:

mgr inż. Dominik Stefański – Dyrektor Cukrowni
mgr inż. Zygmunt Szafranski – Kierownik ds. Surowcowych

Dane technologiczne w latach:	1977	2004
areal plantacyjny buraków [ha]	6000	3877
przerób dobowy [t]	1982	3332
produkcja cukru ogółem [t]	25 767	55 516
czas trwania kampanii [doby]	115	104,5

Ważniejsze modernizacje Cukrowni:

1963 – ciągła dyfuzja DDS
1975 – suszarka wibrofluidyzacyjna
1977 – montaż pieca 125 m³
1987–1988 – przebudowa elektrociepłowni
1990 – silos cukru 15 000 t, ekstraktor DC-10 2400 t/d
1997 – budowa nowej produktowni
1999 – prasy wysokiego wyżęcia



Krajowa Spółka Cukrowa S.A. w Toruniu Oddział „Cukrownia Nakło”

powiat: nakielski, województwo: kujawsko-pomorskie
tel.: 0-52 386-06-61, fax: 0-52 386-06-63
e-mail: naklo@polski-cukier.pl

Najbliższe większe miasta: Bydgoszcz, Chojnice, Piła, Inowrocław
Dawna nazwa: Cukrownia Nakło w Nakle nad Notecią
Rok założenia Cukrowni: 1881, powstanie obecnej firmy: 2003

Dyrekcja Oddziału:

Janusz Stachowiak – Dyrektor Oddziału Cukrowni
Janusz Jankowski – Zastępca Dyrektora ds. Technicznych
Andrzej Jagodziński – Zastępca Dyrektora ds. Surowcowych
Renata Fuerst – Zastępca Dyrektora ds. Finansowych

Dane technologiczne w latach:	1945	2004
areal plantacyjny buraków [ha]	3275,19	5094,8
przerób dobowy [t]	1850	3300
produkcja cukru ogółem [t]	5818,7	40 500
czas trwania kampanii [doby]	34	81

Ważniejsze modernizacje Cukrowni:

1945 – systematyczna modernizacja surowni
1986 – budowa oczyszczalni ścieków
1988 – przebudowa stacji warników
1992 – modernizacja stacji wirówek
1996 – przebudowa elektrociepłowni i budowa budynku prasy do błota



Krajowa Spółka Cukrowa S.A. w Toruniu Oddział „Cukrownia Nowy Staw”

powiat: malborski, województwo: pomorskie
tel.: 0-55 647-80-52, fax: 0-55 271-50-50
e-mail: nowystaw@polski-cukier.pl

Najbliższe większe miasta: Malbork, Tczew, Elbląg, Gdańsk
Dawna nazwa: Spółka Akcyjna „Vereintigte Zucker Fabriken Dr. Wolfgang Boetter Pruszczyk”
Rok założenia Cukrowni: 1878, powstanie obecnej firmy: 2003

Dyrekcja Oddziału:

mgr inż. Edward Mączkowski – Dyrektor Oddziału
Lilia Radomska – Zastępca Dyrektora ds. Finansowych
inż. Kazimierz Konefał – Zastępca Dyrektora ds. Technicznych
Lech Bartosz – Zastępca Dyrektora ds. Surowcowych

Dane technologiczne w latach:	1946	2004
areal plantacyjny buraków [ha]	4145*	3450
przerób dobowy [t]	458	2811
produkcja cukru ogółem [t]	4702	30 968
czas trwania kampanii [doby]	50	75

* dotyczy 1966 r.

Ważniejsze modernizacje Cukrowni:

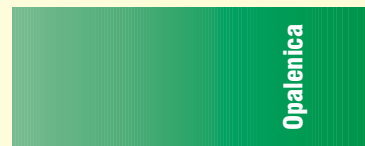
1953 – przebudowa dwóch hal produkcyjnych surowni
1954 – budowa nowego pieca wapiennego i wapiarni, przebudowa stacji filtracji
1956 – przebudowa stacji wyparnej
1964 – budowa kotła OR 32
1972 – montaż dyfuzora DDS
1977 – montaż wirówek ACWW-1000 na II i III produkt
1985 – montaż wirówek AWO-1000
1988 – montaż turbogeneratora, budowa stacji odpylania spalin
1991 – montaż prasy wysokiego wyżęcia WL-254, wodniarki sekcyjnej, wagopakowaczki, zbiorników na wysłodki plantatorskie i brykciarki do wysłodków
1994 – montaż dwóch pras HOESCH do filtracji soku po I saturacji
1996 – budowa stacji defekosaturacji, montaż prasy do wysłodków typ MS-64-9



Nordzucker Polska S.A.

Zakład Produkcyjny w Opalenicy

powiat: nowotomyski, województwo: wielkopolskie
tel.: 0-61 447-93-00, fax: 0-61 447-44-90
e-mail: sekretariat.opalenica@nordzucker.pl



Najbliższe większe miasta: Poznań, Grodzisk Wlkp.,
Nowy Tomyśl, Pniewy
Dawna nazwa: Cukrownia Opalenica
Rok założenia Cukrowni: 1884, obecnej firmy: 2005

Dyrekcja Zakładu:

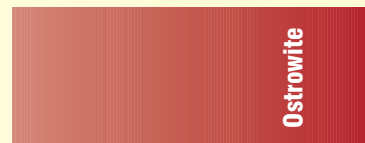
mgr inż. Janusz Nożewnik – Kierownik Zakładu Produkcyjnego



SugarPol Sp. z o.o.

Cukrownia w Ostrowitem

powiat: rypiński, województwo: kujawsko-pomorskie
tel.: 0-54 270-12-00, fax: 0-54 270-11-18
e-mail: sugarpol@cg.pl



Najbliższe większe miasta: Rybin, Golub-Dobrzyń, Brodnica, Lipno
Dawna nazwa: Cukrownia Ostrowite
Rok założenia Cukrowni: 1900, powstanie obecnej firmy: 1989

Dyrekcja Cukrowni:

mgr Janusz Nierzwicki – Dyrektor Cukrowni

Dane technologiczne w latach:	1970	2004
areal plantacyjny buraków [ha]	3983,82	4312,35
przerób dobowy [t]	892	2756
produkcja cukru ogółem [t]	12 175	34 907
czas trwania kampanii [doby]	107	83

Ważniejsze modernizacje Cukrowni:

1980 – budowa nowej buraczarni i pompowni buraków
1984 – oddanie do eksploatacji nowej surowni
1994 – uruchomienie nowej produktowni i pakowni na przerób 2000 t/d

Inne dane charakterystyczne dla Cukrowni:

1960 – uruchomienie kotła parowego OSR 25/32 z nowym budynkiem i turbiny parowej TP-2 z budynkiem



Krajowa Spółka Cukrowa S.A. w Toruniu

Oddział „Cukrownia Ostrowy” w Ostrowach

powiat: kutnowski, województwo: łódzkie
tel.: 0-24 356-13-00, fax: 0-24 356-13-96
e-mail: ostrowy@polski-cukier.pl



Najbliższe większe miasta: Kutno, Łódź, Płock, Włocławek
Dawna nazwa: Cukrownia Ostrowy S.A.
Rok założenia Cukrowni: 1847, powstanie obecnej firmy: 2003

Dyrekcja Oddziału Cukrowni:

mgr inż. Robert Sikorski – Dyrektor Oddziału

Dane technologiczne w latach:	1947	1997	2004
areal plantacyjny buraków [ha]	–	7023	4751
przerób dobowy [t]	900	1657	3255
produkcja cukru ogółem [t]	9200	18 006	29 455
czas trwania kampanii [doby]	60	102	60

Ważniejsze modernizacje Cukrowni:

1983 – produktownia





Cukrownia Otmuchów S.A.

powiat: nyski
województwo: opolskie
tel.: 0-77 431-50-01, fax: 0-77 439-06-95
e-mail: sekretariat@otmuchow.suedzucker.pl

Najbliższe większe miasta: Wrocław, Opole, Kłodzko, Nysa
Dawna nazwa: PP Cukrownia Otmuchów
Rok założenia Cukrowni: 1881, powstanie obecnej firmy: 1995

Zarząd Cukrowni:

mgr inż. Jan Bielenny – Prezes Zarządu
mgr Sławomir Cieślak – Członek Zarządu

Dane technologiczne w latach:	1945	2004
areal plantacyjny buraków [ha]	–	4736
przerób dobowy [t]	612	2967
produkcja cukru ogółem [t]	689,88	43 931
czas trwania kampanii [doby]	40,4	85,5

Ważniejsze modernizacje Cukrowni:

1936 – modernizacja wirowni – uruchomienie produkcji cukru białego
1959 – zastosowano pierwszy w Polsce dyfuzor DDS 1400 t/d
1960 – modernizacja stacji oczyszczania soku – przejście na system przepływowy
1978–1990 – gruntowna przebudowa fabryki: surownia, warki, piec wapienny



Cukrownia Racibórz S.A.

powiat: raciborski
województwo: śląskie
tel.: 0-32 415-45-51, fax: 0-32 415-34-20
e-mail: sekretariat@raciborz.suedzucker.pl

Najbliższe większe miasta: Rybnik, Wodzisław Śl., Żory, Głubczyce
Dawna nazwa: Cukrownia Racibórz
Rok założenia Cukrowni: 1870, powstanie obecnej firmy: 1996

Zarząd Cukrowni:

mgr inż. Czesław Wolny – Prezes Zarządu
Maria Kleta – Członek Zarządu

Dane technologiczne w latach:	1945	2004
areal plantacyjny buraków [ha]	–	2717,20
przerób dobowy [t]	448,8	2233
produkcja cukru ogółem [t]	346,7	35 186,46
czas trwania kampanii [doby]	14	93,5

Ważniejsze modernizacje Cukrowni:

1968 – montaż dyfuzora ciągłego 1700 t/d, 2 krajalnice RK-13
2004 – zainstalowano V dział wyparki opadowej o powierzchni 860 m²
Inne dane charakterystyczne dla Cukrowni:
Przy Cukrowni uruchomiono w 1951 r. wytwórnię kwasu cytrynowego, a w 1959 r. Wytwórnię Aparatury Cukrowniczej



Cukrownia Ropczyce S.A.

powiat: ropczycko-sędziszowski
województwo: podkarpackie
tel.: 0-17 222-90-00, fax: 0-17 221-09-99
e-mail: sekretariat@ropczyce.suedzucker.pl

Najbliższe większe miasta: Rzeszów, Dębica, Mielec
Dawna nazwa: PP Cukrownia Ropczyce
Rok założenia Cukrowni: 1979, powstanie obecnej firmy: 1995

Zarząd Cukrowni:

mgr Stanisław Misztal – Prezes Zarządu
mgr inż. Henryk Marczyński – Członek Zarządu

Dane technologiczne w latach:	1980	2004
areal plantacyjny buraków [ha]	12 149	12 160
przerób dobowy [t]	2947	7208
produkcja cukru ogółem [t]	11 175	97 779
czas trwania kampanii [doby]	75	87

Ważniejsze modernizacje Cukrowni:

1997 – dwie prasy filtracyjne, dwie krajalnice Putsch
1998 – zakup wirówek cukrzyicy II
2001 – zakup wirówek cukrzyicy I
2002 – budowa segregacji cukru, montaż suszarki do cukru, montaż dwóch paletyzatorów i maszyny pakującej Bosch a' 1 kg
2003 – modernizacja stacji wyparnej, montaż instalacji kaskady gotowania cukrzyicy I, krystalizatu i cukrzyicy zarodkowej
2004 – budowa silosu na cukier o poj. 40 000 ton



Cukrownia Strzelin S.A.

powiat: strzeliński
 województwo: dolnośląskie
 tel.: 0-71 392-77-90, fax: 0-71 392-13-94
 e-mail: sekretariat@strzelin.suedzucker.pl

Strzelin

Najbliższe większe miasta: Wrocław, Brzeg, Oława, Świdnica
 Dawna nazwa: Strzeleńska Akcyjna Cukrownia (Strehleener Aktien Zuckerfabrik) – 1872 r.

Rok założenia Cukrowni: 1872, powstanie obecnej firmy: 1995

Zarząd Cukrowni:

mgr inż. Wojciech Wąs – Prezes Zarządu
 mgr Dariusz Wawrzyniak – Członek Zarządu

Dane technologiczne w latach:	1946	2004
areał plantacyjny buraków [ha]	2071	3820,55
przerób dobowy [t]	870	2752
produkcja cukru ogółem [t]	8235	40 034
czas trwania kampanii [doby]	84	87

Ważniejsze modernizacje Cukrowni:

- 1947 – przebudowa produktowni
- 1949–1950 – budowa magazynu wysłodków
- 1973 – wymiana stacji wyparnej
- 1975 – budowa kotła parowego
- 1982 – wymiana wirówek
- 1990 – montaż nowej buraczarni
- 1991 – montaż pieca wapiennego
- 2004 – montaż turbiny parowej
- 2005 – nowy plac buraczany
 - budowa laboratorium surowcowego
 - modernizacja produktowni i gospodarki cieplnej
 - montaż prasy wysłodkowej



Cukrownia Strzyżów S.A.

powiat: hrubieszowski
 województwo: lubelskie
 tel.: 0-84 651-63-00, fax: 0-84 651-63-03
 e-mail: sekretariat@strzyzow.suedzucker.pl

Strzyżów

Najbliższe większe miasta: Hrubieszów, Zamość, Chełm, Lublin

Dawna nazwa: Spółka Akcyjna Cukrownia Strzyżów

Rok założenia Cukrowni: 1900, powstanie obecnej firmy: 2000

Zarząd Cukrowni:

mgr inż. Ryszard Piskorski – Prezes Cukrowni

Dane technologiczne w latach:	1945	2004
areał plantacyjny buraków [ha]	726	5933
przerób dobowy [t]	ok. 800	3141
produkcja cukru ogółem [t]	ok. 3000	39 577
czas trwania kampanii [doby]	ok. 30	83

Ważniejsze modernizacje Cukrowni:

- 1901 – ukończenie budowy cukrowni
- 1916 – spalenie cukrowni przez wojska rosyjskie
- 1920 – odbudowa cukrowni
- 1926 – montaż kotłów Steimmlera oraz budowa nowego pieca wapiennego typu belgijskiego o poj. 63 m³
- 1936 – zakup przez Spółkę Cukrowni Nieledeu i przeznaczenie jej do rozbiórki
- 1938–1939 – elektryfikacja cukrowni, rozbudowa budynku kotłowni i montaż kotła firmy Babcock-Zieleniewski, montaż turbogeneratora typu Stal
- 1944 – demontaż urządzeń przez okupanta niemieckiego
- 1946 – montaż turbozespołu sprowadzonego ze Szwecji
- 1948 – budowa nowego magazynu cukru o poj. 6000 t, magazynu wysłodków suszonych o poj. 1700 t, rozbudowa kotłowni i montaż nowego kotła OSR
- 1960–1966 – budowa nowego budynku produktowni oraz montaż warników, mieszadeł, pomp, suszarek do cukru, silosów, wag Rapido, zaszywarek do worków, przebudowa budynku turbinowni i montaż drugiego turbozespołu typu Brneńska
- 1967–1970 – modernizacja stacji filtracji, spławów, kotłowni oraz mełaśników
- 1974 – modernizacja stacji wyparnej oraz skraplaczy barometrycznych

- 1976 – budowa nowej stacji filtracji
- 1977–1980 – budowa nowych warsztatów działu transportu
- 1981–1995 – budowa nowej turbinowni, suszarni wysłodków, kompleksowa modernizacja gospodarki wodno-ściekowej
- 1993 – budowa oczyszczalni ścieków typu bio-blok
- 1997 – zakończenie budowy nowej kotłowni z odsiarczaniem spalin, montaż 2 nowych sprężarek śrubowych Regatta 161
- 2001 – montaż prasy do błota defekosaturacyjnego, ogrzewaczy płytowych, modernizacja wagopakowaczek, automatyka warników
- 2002 – montaż pras wysokiego wyżęcia do wysłodków, instalacja odpylania cukru, montaż wirówek II i III cukrzycy
- 2003 – montaż warników I cukrzycy wraz z cukrzycą zarodową oraz wyparki opadowej
- 2004 – montaż warników II i III cukrzycy, montaż drugiej prasy do błota defekosaturacyjnego, montaż mieszańca pionowego III cukrzycy
- 2005 – wykonanie suchego rozładunku buraków, montaż filtrów świecowych soku po II sat. wykonanie nowej estakady wysłodkowej, budowa nowej stacji oczyszczania wód spławiakowych





Pfeifer & Langen Polska S.A. Cukrownia Środa

powiat: średzki, województwo: wielkopolskie
tel.: 0-61 286-43-00, fax: 0-61 285-36-09
e-mail: cukrownia.šroda@diamant.pl

Ważniejsze modernizacje Cukrowni:

1985 – elektrociepłownia i wapiarnia
1995 – produktownia
1996 – surowa fabrykacja
Inne dane charakterystyczne dla Cukrowni:
Do 1995 r. 2 kminy, budowa silosu do cukru i pakowni centralnej

Najbliższe większe miasta: Września, Miłosław, Kórnik, Śrem
Dawna nazwa: Cukrownia Środa S.A.
Rok założenia Cukrowni: 1880, powstanie obecnej firmy: 2005

Dyrekcja Cukrowni:

mgr inż. Piotr Małkowski – Dyrektor Cukrowni

Dane technologiczne w latach:	1946	2004
areal plantacyjny buraków [ha] (ilość buraków 52 740 t)	740	8044
przerób dobowy [t]	1287	3760
produkcja cukru ogółem [t]	7188	61 979
czas trwania kampanii [doby]	49	102,5



Cukrownia Świdnica S.A.

powiat: świdnicki
województwo: dolnośląskie
tel.: 0-74 851-90-51, fax: 0-74 851-90-55
e-mail: sekretariat@swidnica.suedzucker.pl

Najbliższe większe miasta: Świdnica, Wałbrzych, Wrocław, Legnica
Dawna nazwa: Zucker Fabrik Waizenrodau August Gross & Sohne
Rok założenia Cukrowni: 1848, powstanie obecnej firmy: 1995

Zarząd Cukrowni:

inż. Kazimierz Rutkowski – Prezes Zarządu
mgr inż. Alfreda Reczuch – członek Zarządu

Dane technologiczne w latach:	1945	2004
areal plantacyjny buraków [ha]	248	3612
przerób dobowy [t]	910*	2978
produkcja cukru ogółem [t]	458,8	41 140
czas trwania kampanii [doby]	4,33	84

* W 1945 przerabiano również susz buraczany (229 t/d przez 7,42 doby, produkując 569,2 t cukru) oraz prowadzono kompanię rafinerską, przerabiając 19 852 t cukru surowego przez 125,5 doby na 17 082,5 t cukru białego.

Ważniejsze modernizacje Cukrowni:

1950 – budowa nowej stacji ekstrakcji typu Roberta
1962 – zainstalowanie ekstraktora korytowego, budowa kotła OR 16
1972 – zainstalowanie filtrów zagęszczających i filtrów próżniowych
1976 – przebudowa produktowni na produkcję cukru białego
1979 – budowa stacji odpylania kotłów z zastosowaniem baterii cyklonów

1984 – budowa nowego pieca wapiennego 125 m³
1985 – budowa nowego kotła PR 25
1986 – budowa melaśnika pojemności 5000 ton
1993 – zainstalowano wodniarkę sekcijną, prasę filtracyjną ZN PW Rybnik, modernizacja wirówek LWA
1994 – automatyzacja saturacji I i II, instalacja kompletu płytowych ogrzewaczy sokowych
1995 – budowa rozładunku buraków „na sucho”
1996 – instalacja nowej stacji warników z komputerowym sterowaniem gotowania cukrzycy I, II, III
1998 – budowa nowej stacji filtracji soku po saturacji II z zastosowaniem filtrów Diastar, przebudowa stacji wyparnej na V-działową z dodatkowymi aparatami płytowymi firmy GEA – Ahlstrom
1999 – przebudowa stacji oczyszczania soków
2002 – zakup pakowaczki cukru w opakowania 1 kg firmy Paglierani, budowa stacji filtracji soku gęstego i klarówki z zastosowaniem filtrów workowych
2004 – przebudowa pakowni: montaż wagi big-bag, wagi Natronag, powiększenie suszarki cukru, zastosowanie mikrofalowego pomiaru gęstości w warnikach cukrzycy I



Krajowa Spółka Cukrowa S.A. w Toruniu Oddział „Fabryka Cukru w Tucznie”

powiat: inowrocławski, województwo: kujawsko-pomorskie
tel.: 0-52 351-96-42, fax: 0-52 351-96-41
e-mail: sekretariat@cukrowniatuczno.com.pl

Najbliższe większe miasta: Inowrocław, Bydgoszcz, Toruń, Włocławek
Dawna nazwa: Cukrownia Tuczno, Fabryka Cukru w Tucznie
Rok założenia Cukrowni: 1883, powstanie obecnej firmy: 2003

Dyrekcja Oddziału:

inż. Maciej Nowak – Dyrektor Oddziału
mgr inż. Jan Gruszczyński – Zastępca Dyrektora ds. Technicznych

Dane technologiczne w latach:	1945	2004
areal plantacyjny buraków [ha]	1447	5250
przerób dobowy [t]	960	3204
produkcja cukru ogółem [t]	4200	36 102
czas trwania kampanii [doby]	36	73,5

Ważniejsze modernizacje Cukrowni:

1926–1927 – przebudowa cukrowni od podstaw
1953 – budowa magazynów cukru, melaśnika, suszarki cukru
1958 – stacja wyparna Roberta, elektrociepłownia
1959 – suszarnia wysłodków
1968 – montaż dyfuzora DDS 2000 t/dobę
1970–1971 – wymiana warników i przebudowa stacji filtracji
1977 – budowa pieca wapiennego
1978 – montaż dekantatora posp. i defekacji wstępnej Brieghel-Müller
1981–1982 modernizacja kotła OR, automatyzacja stacji oczyszczania
1991 – budowa melaśnika, montaż prasy do wysłodków STORD
1993 – budowa mieszadła pionowego cukrzycy III
1994 – montaż oczyszczalni ścieków
1997 – modernizacja produktowni, zakup aparatu wyparnej opadowego
2002 – montaż mieszadła pionowego cukrzycy III



SugarPol Sp. z o.o.
Cukrownia w Unisławiu

powiat: chełmiński, województwo: kujawsko-pomorskie
tel.: 0-56 686-60-01, fax: 0-56 686-63-03
e-mail: sugarpol@cg.pl

Unisław

Najbliższe większe miasta: Toruń, Bydgoszcz, Chełmno, Chełmża
Dawna nazwa: Cukrownia Unisław
Rok założenia Cukrowni: 1882, powstanie obecnej firmy: 1989

Dyrekcja Cukrowni:

mgr Janusz Nierzwicki – Dyrektor Cukrowni

Dane technologiczne w latach:	1946	2004
areał plantacyjny buraków [ha]	1439	3808
przerób dobowy [t]	803	1870
produkcja cukru ogółem [t]	2957	27 427
czas trwania kampanii [doby]	38	94,67

Ważniejsze modernizacje Cukrowni:

- 1937 – przebudowa pozwalająca na produkcję cukru białego (turbo-zespół AEG + kotły)
- 1960 – nowe krajalnice RK-13
- 1966 – wymiana wirówek Westona na W-1000
- 1968 – dyfuzor DDS
- 1980 – nowa elektrociepłownia
- 1982 – montaż wirówek AWO-1000
- 1985 – budynek wapniarni + piec 65 m³
- 1987 – transport i doczyszczanie buraków
- 1994 – silos do wysyłki cukru luzem
- 1996 – wymiana warników I
- 2002 – wymiana turbiny



Krajowa Spółka Cukrowa S.A. w Toruniu
Oddział „Cukrownia Werbkowice”

powiat: hrubieszowski, województwo lubelskie
tel.: 0-84 657-37-00, fax: 0-84 657-26-06
e-mail: cukrownia.werbkowice@polski-cukier.pl

Werbkowice

Najbliższe większe miasta: Hrubieszów, Tomaszów Lub., Zamość, Chełm
Rok założenia Cukrowni: 1963

Dyrekcja Oddziału:

mgr Jerzy Pasieka – Dyrektor Oddziału
mgr inż. Edmund Kawka – Zastępca Dyrektora ds. Surowcowych

Dane technologiczne w latach:	1970	2004
areał plantacyjny buraków [ha]	–	8301
przerób dobowy [t]	3700	5970
produkcja cukru ogółem [t]	46 210	59 529
czas trwania kampanii [doby]	116	63

Ważniejsze modernizacje Cukrowni:

- 1986 – budowa nowego budynku wapniarni
- 1990 – ustawienie 2 aparatów wyparnych
- 1996 – wymiana dwóch warników rafinerskich i montaż miesza-
dla pionowego III cukrzycy
- 1999 – montaż zasobnika buraków
- 2001 – montaż defekacji wstępnej
- 2001 i 2004 – montaż krajalnic bębnowych TSM 2200
- 2005 – montaż linii do mycia i suchego rozładunku, automatyka pro-
cesu technologicznego, modernizacja produktowni, suszarek
cukru, miesza-
dla pionowego drugiego cukrzycy III, rozdzielni
S3 i transportu wysłódków



Krajowa Spółka Cukrowa S.A. w Toruniu
Oddział „Cukrownia Woźuczyn”

powiat: tomaszowski, województwo: lubelskie
tel.: 0-84 663-31-11, fax: 0-84 647-11-05
e-mail: woźuczyn@polski-cukier.pl

Woźuczyn

Najbliższe większe miasta: Tomaszów Lubelski, Zamość, Hrubieszów, Lublin
Dawna nazwa: Cukrownia Woźuczyn
Rok założenia Cukrowni: 1912, powstanie obecnej firmy: 2003

Dyrekcja Oddziału:

inż. Andrzej Pras – Dyrektor Oddziału

Dane technologiczne w latach:	1944	1970	2004
areał plantacyjny buraków [ha] do 1939 ok.	1400	ok. 8000	4324,32
przerób dobowy [t]	b.d.	1787	3416
produkcja cukru ogółem [t]	300	20 511	30 445
czas trwania kampanii [doby]	7	105	57,50

Ważniejsze modernizacje Cukrowni:

1967–1971 – przebudowa zakładu (nowa surownia i produktownia) do
przerobu 2000 t/dobę (oddano do użytku kolejno budynek su-
rowni, buraczarni i wapniarni, magazyn cukru nr 6, kotłownię,
chłodnię wentylatorową, zblokowaną oczyszczalnię wód
spławiakowych typu Borsig)

- 1970 – budowa kompletnej stacji suszenia i brykietowania wysłó-
dków, w 1989 r. rozbudowa tej stacji do potrzeb suszenia usłu-
gowego zbóż i rzepaku
 - 1985–1986 – instalacja 2 szt. warników I i III cukrzycy, 9 szt. ogrze-
waczy o pow. grzejnej 200 m² każdy, 10 szt. filtrów zagęszcza-
jących GP, koniec lat 80. oddanie do użytku kompleksu nowo-
czesnych magazynów na potrzeby gosp. materiałowej
 - 1991 – instalacja włoskiej prasy wysokiego wyżęcia typ PB 22F firmy
Babbini
 - 1996 – zakup i montaż 2 szt. pras filtracyjnych typu PKF 100-86 do
błota defekosat. firmy Putsch
 - lata 90. – komputeryzacja procesu technologicznego,
 - 1999 – instalacja suszarko-schładzarki do cukru firmy Omnikon z Łodzi
- Inne dane charakterystyczne dla Cukrowni:
Układ topograficzny sprawia, że jest to jedyna cukrownia w Polsce,
gdzie wykorzystano różnicę wysokości terenu do spławiania buraków
bez konieczności stosowania podnośników buraków na płuczkę.

CUKROWNIA
WROCLAW S.A.



Cukrownia Wrocław S.A.

województwo: dolnośląskie
tel.: 0-71 325-10-61, fax: 0-71 325-10-69
e-mail: sekretariat@wroclaw.suedzucker.pl

Dawna nazwa: Sułkowice
Rok założenia Cukrowni: 1890, powstanie obecnej firmy: 1995 (S.A.)

Zarząd Cukrowni:

mgr inż. Zbigniew Wysocki – Prezes Zarządu, Dyrektor Naczelny
inż. Kazimiera Smolana – Członek Zarządu, Dyrektor Finansowy

Dane technologiczne w latach:	1946	2004
areal plantacyjny buraków [ha]	1202	3818
przerób dobowy [t]	880	2783
produkcja cukru ogółem [t]	6837	41 432
czas trwania kampanii [doby]	78,1	87,5

Ważniejsze modernizacje Cukrowni:

1969 – dyfuzor DDS
1971 – mieszała II i III cukrzycy, wirówki II i III, warniki II
1972 – wirówki I
1973 – kostkownia cukru
1987 – oczyszczalnia ścieków
1992 – wagopakowaczka 1 kg
1995 – stacja warników
1996 – wirownia
1997 – suszarka do cukru

CUKROWNIA
WRÓBLIN S.A.



Cukrownia Wróblin S.A. w Lewinie Brzeskim

powiat: brzeski
województwo: opolskie
tel.: 0-77 404-77-00, fax: 0-77 404 77-07
e-mail: sekretariat@wroblin.suedzucker.pl

Najbliższe większe miasta: Opole, Nysa, Brzeg, Namysłów
Dawna nazwa: Cukrownia Wróblin w Lewinie Brzeskim
Rok założenia Cukrowni: 1882, powstanie obecnej firmy: 1995

Zarząd Cukrowni:

mgr inż. Henryk Włoszek – Prezes Zarządu
Ryszard Kowalski – Członek Zarządu

Dane technologiczne w latach:	1989	2004
areal plantacyjny buraków [ha]	5045	3676
przerób dobowy [t]	1770	2613
produkcja cukru ogółem [t]	17 320	37 197
czas trwania kampanii [doby]	93	86

Ważniejsze modernizacje Cukrowni:

1990 – modernizacja pieca wapiennego
1992 – montaż turbiny i generatora
1996 – montaż prasy Hoesch
2001 – budowa oczyszczalni ścieków
2004 – automatyka gotowania cukrzycy I

