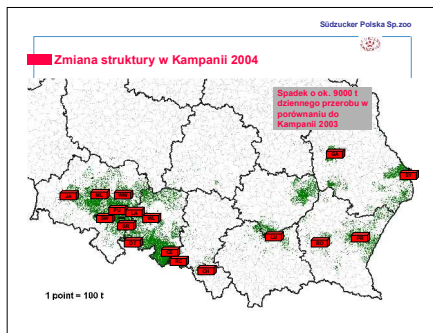
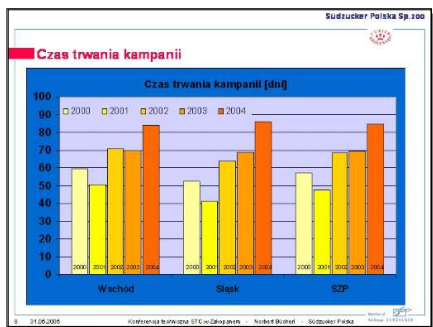


W ubiegłym roku rozpoczął się proces reorganizacji Südzucker Polska oraz powiązanych z nią spółek. W marcu 2005 zakończył się proces fuzji dotychczasowej spółki handlowej - Cukru Królewskiego Sp. z o.o. (rysunek nr 1). Cukier Królewski jest obecnie Działem Handlowym Südzucker Polska koordynującym sprzedaż cukru wszystkich zależnych spółek. Obok koordynacji dystrybucji cukru Südzucker Polska realizuje centralnie wiele różnorodnych zadań takich jak: planowanie produkcji, doradztwo w zakresie prawnym, planowanie dostaw buraków, zakupy, itp. Pod jednym dachem Südzucker Polska znajdują się w obecnej chwili następujące spółki: śląski holding oraz związane z nim cukrownie na Śląsku, Cukier Małopolski, cukrownia Ropczyce jak również cukrownia Strzyżów. W bieżącym roku obrotowym jest planowana fuzja śląskich cukrowni.



Równoległe do zmian o charakterze prawnym w firmie uległa zmianie także struktura produkcji (rysunek nr 2). Pięć cukrowni (na Śląsku: Pustków, Wieluń oraz Jawor – na Wschodzie (Garbów und Przeworsk) w kampanii 2004 nie prowadziły produkcji cukru, ale w ramach przerobu usługowego pozwoliły, aby ich cukier produkowały inne cukrownie należące do tej samej Grupy. Wskutek zaprzestania produkcji w tych lokalizacjach Grupa Südzucker zrezygnowała z 9000 t przerobu dziennego tj. ok. 30%. Pomimo wydłużenia okresu trwania kampanii średnio we wszystkich prowadzących produkcję cukrowniach do ponad 80 dni (rysunek nr 3) długość kampanii jest w porównaniu z innymi krajami w Europie nadal za krótka, biorąc pod uwagę ekonomiczny aspekt produkcji cukru.



W roku obrotowym 2005/06 najważniejszymi inwestycjami Südzucker Polska były: przebudowa, modernizacja oraz podwyższenie mocy w cukrowni Cerekiew. Aby osiągnąć cele rozbudowy cukrowni, czyli:

- **zmniejszenie strat**
- **obniżenie kosztów produkcji**
- **poprawa jakości cukru**

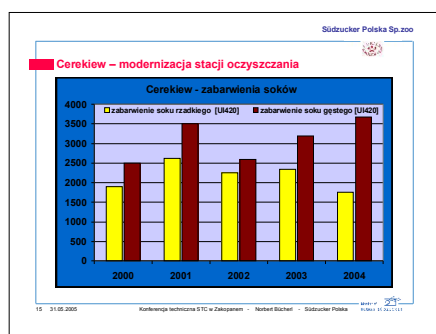
konieczna była modernizacja placu buraczanego, stacji oczyszczania soku, filtracji oraz stacji wyparnej. Modernizacja oznaczała w tym przypadku:



nic nie pozostało tak jak było dotychczas:

Mieliśmy 3 miesiące, aby zrealizować zaplanowane projekty. Nowa koncepcja dostaw buraków, ich transportu oraz przyszłego systemu płatności za surowiec określiła warunki ramowe nowego placu buraczanego. Cukrownia Cerekiew dysponuje obecnie magazynem na suche buraki o powierzchni ok. 6000 m² (rysunek nr 4). Rozładunek oraz pobieranie surowca następuje wyłącznie za pomocą specjalnie wyposażonych ładowarek.

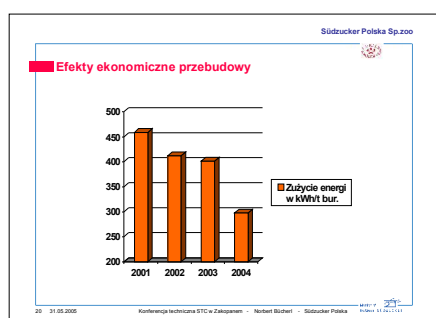
Nic nie jest tak jak było dotychczas – dotyczy to przede wszystkim stacji oczyszczania soku.



Wymieniono, przebudowano oraz zmodernizowano wszystkie aparaty ww. odcinka technologicznego (rysunek nr 5). Proces technologiczny oczyszczania soku został przestawiony na standardową dla Südzucker Polska technologię oraz niezbędne dla niej parametry. To spowodowało, że defekację wstępną, defekację główną, saturację I oraz II budowano od nowa. Dodatkowo w miejscu dawnego dekantatora postawiono filtrację świecową I, rozbudowano linię ogrzewania soku oraz postawiono dodatkową prasę błota defekosaturacyjnego.



Spadające zabarwienie soku rzadkiego (rysunek nr 6) w porównaniu do kampanii z ubiegłych lat pokazuje sukces przebudowy.



Wykres pokazuje, że w przeciwieństwie do soku rzadkiego zabarwienie soku gęstego wzrasta. Jest to konsekwencją przebudowy stacji wyparnej oraz dłuższym czasem przebywania soku w wyparkach. Zainstalowanie 9000 m² dodatkowej powierzchni grzejnej w stacji wyparnej (rysunek nr 6) – dwie nowe powierzchnie, każda po 3000 m² oraz duża wyparka opadowa, zbudowana przez pracowników cukrowni Racibórz – sprawiło z jednej strony obniżenie zużycia energii o około 25 % w porównaniu z rokiem ubiegłym, a w porównaniu z rokiem 1997 o ok. 34% (rysunek nr 7), a z drugiej strony spowodowało wzrost zabarwienia soku gęstego o ok. 10%.

Dzięki nowej turbinie oraz modernizacji kotła cukrownia Cerekiew produkuje w chwili obecnej – pomimo zmniejszonej produkcji pary – więcej energii niż w ubiegłych latach.

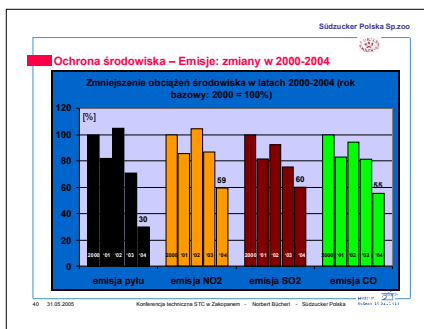
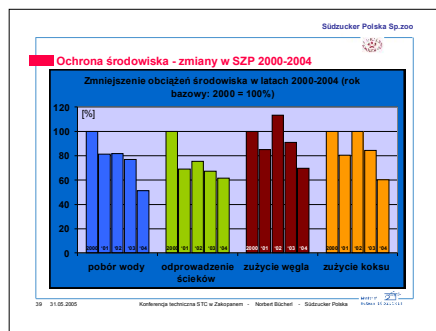
Drugim, dużym projektem inwestycyjnym Grupy Südzucker Polska było postawienie w Ropczykach silosu o pojemności 40.000 t. Silos (rysunek nr 9) wzniesiono w ciągu 9 miesięcy jako budowę żelbetową formowaną metodą ślizgową. Na podstawie informacji geologicznych było konieczne posadowienie silosu na 17 - metrowych palach. W przeciwieństwie do innych silosów w Polsce silos w Ropczykach nie ma komory podsilosowej – ale za to jest wyposażony w przenośnik ślimakowy do opróżniania silosu (rysunek nr 10).



W roku 2005 Südzucker planuje zrealizować kolejne, duże projekty inwestycyjne. Do nich należą:

- przebudowa placów buraczanych w Strzyżowie, Ropczycach oraz Strzelinie

- silos w cukrowni Cerekiew



Na zakończenie krótkie spojrzenie na rezultaty różnych inwestycji na zakres ochrony środowiska. W ciągu ostatnich pięciu lat Südzucker Polska zmniejszyło

zużycie świeżej wody, węgla oraz koksu prawie o połowę (rysunek nr 11). W tym samym czasie ilości wytworzonych ścieków, pyłu, tlenu azotu oraz dwutlenku siarki zmniejszyły się o nawet do 50 % (rysunek nr 12). To wszystko jest z pewnością pozytywnym efektem przeprowadzonych inwestycji.